

**แผนการป้องกันและควบคุมไฟฟ้า**  
**เทศบาลตำบลตำบลบึงเลิศ**  
**อำเภอเมยวดี จังหวัดร้อยเอ็ด**  
**ประจำปีงบประมาณ พ.ศ. ๒๕๖๘**

**๑. ความเป็นมา**

แผนปฏิบัติการกำหนดขั้นตอนการกระจายอำนาจให้แก่องค์กรปกครองส่วนท้องถิ่น (ฉบับที่ ๑) ด้านการบริหารจัดการและการอนุรักษ์รักษาทรัพยากรธรรมชาติและสิ่งแวดล้อม ได้กำหนดให้มีการถ่ายโอนภารกิจป้องกันและควบคุมไฟฟ้าซึ่งเป็นภารกิจของกรมป่าไม้ กระทรวงการเกษตรและสหกรณ์ ให้แก่เทศบาลและองค์การบริหารส่วนตำบล ซึ่งเป็นหน้าที่ที่ต้องทำ โดยมีขั้นตอน/วิธีปฏิบัติในการถ่ายโอนภารกิจ ดังนี้

๑) มอบอำนาจการบริหารจัดการ การอนุรักษ์ การฟื้นฟู บำรุงดูแลรักษา และการใช้ประโยชน์ตามระเบียบกฎหมายบัญญัติ

๒) ประชาสัมพันธ์

๓) ตรวจสอบข้อมูลและความพร้อมขององค์การบริหารส่วนตำบลในการดำเนินงานด้านการควบคุมไฟฟ้า

๔) เตรียมความพร้อมให้แก่องค์การบริหารส่วนตำบลในด้านการควบคุมไฟฟ้า

๕) ร่วมกับองค์การบริหารส่วนตำบลกำหนดขอบเขตพื้นที่รับผิดชอบ ดูแลควบคุมไฟฟ้า

๖) สนับสนุนให้องค์การบริหารส่วนตำบลดำเนินการป้องกันไฟฟ้าและดับไฟฟ้า ตลอดจนบรรจุงานควบคุมไฟฟ้าในแผนพัฒนาตำบล

๗) ฝึกอบรมอาสาสมัครป้องกันไฟฟ้าให้องค์การบริหารส่วนตำบลทั้งในระดับตำบลและหมู่บ้านที่มีพื้นที่ติดกับป่า

๘) ถ่ายโอนภารกิจให้แก่องค์กรปกครองส่วนท้องถิ่น

๙) สนับสนุนด้านวิชาการไฟฟ้าให้แก่การดำเนินงานขององค์กรปกครองส่วนท้องถิ่น

โดย เทศบาลตำบลบึงเลิศ ได้รับการถ่ายโอนภารกิจป้องกันและควบคุมไฟฟ้าจากกรมป่าไม้ ตั้งแต่ปี พ.ศ. ....-..... โดยมีพื้นที่ป่าสงวนแห่งชาติที่ได้รับการถ่ายโอน จำนวน ...-..... ไร่

เพื่อให้การป้องกันและควบคุมไฟฟ้าของ เทศบาลตำบลบึงเลิศ เป็นไปด้วยความเรียบร้อย จึงได้ดำเนินการจัดทำแผนการป้องกันและควบคุมไฟฟ้าขึ้น เพื่อให้ เทศบาลตำบลบึงเลิศ สามารถดำเนินการแก้ไขปัญหาไฟฟ้าในพื้นที่ได้อย่างมีประสิทธิภาพต่อไป

**๒. วัตถุประสงค์**

๒.๑ เพื่อดำเนินการด้านภารกิจด้านการป้องกันและควบคุมไฟฟ้าในพื้นที่ป่าสงวนแห่งชาติได้อย่างมีประสิทธิภาพ

๒.๒ เพื่อให้ประชาชนที่อยู่ใกล้กับพื้นที่ป่าสงวนแห่งชาติมีส่วนร่วมในการป้องกันและควบคุมไฟฟ้า

๒.๓ เพื่อให้ปัญหาด้านไฟฟ้า หมอกควัน และฝุ่น PM๒.๕ ลดลง

**๓. ข้อมูลทั่วไป**

**๓.๑ สภาพทั่วไปของ เทศบาลตำบลบึงเลิศ**

**๓.๑.๑ ที่ตั้งและอาณาเขต**

เทศบาลตำบลบึงเลิศ ตั้งอยู่ที่ เลขที่ ๑๐๖ หมู่ที่ ๔ ตำบลบึงเลิศ อำเภอเมยวดี จังหวัดร้อยเอ็ด มีพื้นที่ประมาณ ๑๐.๘๓ ตารางกิโลเมตร หรือ ประมาณ ๑๗,๕๐๐ ไร่ ครอบคลุมพื้นที่ ๑ ตำบล ๙ หมู่บ้าน คือ หมู่ที่ ๑,๒,๓,๔,๕,๖,๗,๘,๙ มีอาณาเขตติดต่อกับพื้นที่ต่างๆ ดังนี้

ทิศเหนือ ติดต่อกับองค์การบริหารส่วนตำบลเหล่าไฮงาม อำเภอภูผินรายณ์ จังหวัดกาฬสินธุ์

ทิศใต้ ติดต่อกับเทศบาลตำบลเมยวดี อำเภอเมยวดี จังหวัดร้อยเอ็ด  
 ทิศตะวันออก ติดต่อกับเทศบาลตำบลเมยวดี อำเภอเมยวดี จังหวัดร้อยเอ็ด  
 ทิศตะวันตก ติดต่อกับเทศบาลตำบลขมสะอาด อำเภอเมยวดี จังหวัดร้อยเอ็ด

### ๓.๑.๒ เขตการปกครอง

แบ่งเขตการปกครองออกเป็น ๒ เขต ได้แก่

เขตที่ ๑ เทศบาลตำบลบึงเลิศ ประกอบด้วย

หมู่ที่	ชื่อหมู่บ้าน	จำนวนครัวเรือน (หลัง)	จำนวนประชากร(คน)	
			ชาย	หญิง
๑	บ้านบึงเลิศ	๑๔๐	๒๑๗	๒๔๐
๒	บ้านใหม่ไฟฟ้า	๑๑๖	๑๙๒	๑๘๖
๓	บ้านโป่ง	๒๓๙	๓๗๙	๔๐๔
๗	บ้านบึงเลิศเหนือ	๑๑๔	๒๑๐	๑๘๑
๙	บ้านเลิศสมบูรณ์	๑๓๐	๑๙๔	๑๖๘
รวม		๗๓๙	๑,๑๒๒	๑,๑๗๙

เขตที่ ๒ เทศบาลตำบลบึงเลิศ ประกอบด้วย

หมู่ที่	ชื่อหมู่บ้าน	จำนวนครัวเรือน (หลัง)	จำนวนประชากร(คน)	
			ชาย	หญิง
๔	บ้านคำอุดม	๑๑๗	๒๒๖	๒๓๔
๕	บ้านค่านางตุ่ม	๒๗๙	๕๕๒	๔๙๗
๖	บ้านโนนสวรรค์	๑๑๓	๒๒๕	๒๐๗
๘	บ้านหนองม้า	๑๕๑	๒๗๗	๒๙๖
รวม		๖๖๐	๑,๒๘๐	๑,๒๓๔

### ๓.๑.๓ ประชากร ศาสนา

เทศบาลตำบลบึงเลิศ มีจำนวนประชากรทั้งสิ้น ๔,๘๕๔ คน

จำแนกเป็น เพศชาย ๒,๔๔๒ คน

เพศหญิง ๒,๔๑๒ คน

จำนวนเด็ก (อายุ ๐ - ๑๔ ปี) ๑๓๗ คน

จำนวนผู้สูงอายุ (อายุ ๖๐ ปี ขึ้นไป) ๑,๐๗๗ คน

จำนวนผู้พิการ ๒๐๐ คน

จำนวนสตรีมีครรภ์ ๒๐ คน

จำนวนผู้ป่วยติดเตียง ๒๘ คน

จำนวนครัวเรือน ๑,๓๙๙ ครัวเรือน

จำนวนประชากรแฝง\* ประมาณ ๓๐ คน

ส่วนใหญ่นับถือศาสนา พุทธ ร้อยละ ๙๙.๙

ข้อมูล ณ วันที่ ๓๐ เดือน กรกฎาคม พ.ศ. ๒๕๖๙

(ที่มา : ข้อมูลทะเบียนราษฎร์ของเทศบาลตำบลบึงเลิศ)

หมายเหตุ ๑ รายละเอียดปรากฏตามภาคผนวก ข

๒ ประชากรแฝง หมายถึง \*ประชากรกลุ่มที่ได้เข้ามาทำงานหรือเรียนหนังสือในจังหวัดที่ตนไม่ได้พักอาศัย ลักษณะเข้าไปเย็นกลับและหมายรวมถึงกลุ่มที่มาอาศัยอยู่ประจำแต่ไม่มีการย้ายทะเบียนบ้านหรือไม่มีชื่อในทะเบียนบ้านที่ตนพักอาศัย

### ๓.๑.๔ การประกอบอาชีพ

#### ประชากรส่วนใหญ่

ประมาณร้อยละ ๙๕ ประกอบอาชีพ ทำนา เกษตรกรรม เลี้ยงสัตว์

#### อาชีพรอง ได้แก่

- ๑) ประมาณร้อยละ ๕ ประกอบอาชีพ รับราชการ
- ๒) ประมาณร้อยละ ๕ ประกอบอาชีพ ค้าขาย ธุรกิจส่วนตัว
- ๓) ประมาณร้อยละ ๕ ประกอบอาชีพ รับจ้างทั่วไป

เฉลี่ยรายได้ประชาชน/ ประมาณ ๕๕,๗๕๐ บาท

ที่มา : ข้อมูล จปฐ.พ.ศ.๒๕๖๙ และข้อมูล กชช.๒ ค ประจำปี พ.ศ.๒๕๖๙

### ๓.๑.๕ เส้นทางคมนาคม (การขนส่งทางรถยนต์ ทางบก ทางน้ำ ทางอากาศ)

การคมนาคมขนส่งส่วนใหญ่จะใช้รถยนต์ส่วนบุคคลเป็นส่วนใหญ่ หรือรถรับจ้างทั่วไปตำบล บึงเลิศอยู่ห่างไกลจากตัวจังหวัดร้อยเอ็ด และไม่มีรถโดยสารประจำทาง สภาพถนนในเขตเทศบาลส่วนใหญ่จะเป็นถนนลาดยางและถนนคอนกรีต สภาพการจราจรอาจจะไม่คล่องตัวสักเท่าไรเนื่องจากสภาพถนนเป็นหลุมเป็นบ่อ ถนนสายหลักที่ใช้เชื่อมต่อระหว่างอำเภอและตำบลอื่นประชาชนส่วนใหญ่จะใช้ถนนได้หลายเส้นทาง เช่น ถนนลาดยางจากอำเภอเมยวดีผ่านบ้านโป่งถึงบ้านบึงเลิศ ถนนลาดยางจากอำเภอเมยวดี ถึงบ้านบึงเลิศ ถนนลาดยางสายจากบ้านชมสะอาด (ต.ชมสะอาด) ผ่านบ้านค่านางตุ้มถึงบ้านโนนสวรรค์ ถนนลาดยางสายจากบ้านหนองสะเดา (ต.ชมสะอาด) ถึงบ้านค่านางตุ้ม

### ๓.๑.๖ แหล่งแม่น้ำลำคลอง

ตำบลบึงเลิศ มีแหล่งทรัพยากรธรรมชาติที่ใช้หล่อเลี้ยงคนตำบลบึงเลิศ คือ ลำห้วยแดง เป็นแหล่งผลิตน้ำประปา ใช้ในการทำการเกษตร ทำนา ปลูกพืชฤดูแล้ง หนองเรือบ้านค่านางตุ้มโนนสวรรค์ หมู่ ๕ หมู่ ๖ เป็นแหล่งผลิตน้ำประปาและแหล่งน้ำทำการเกษตร แหล่งอนุรักษ์พันธุ์ไม้ หมู่ ๓ เป็นแหล่งน้ำทำการเกษตร หนองม้า หมู่ ๘ เป็นสถานที่ในการจัดประเพณีลอยกระทงของคนในชุมชน ฝ่ายอ่างกบ ฝ่าย

สกุลศรี หนองแก่นขามบ้านบุงเลิศเหนือ เป็นแหล่งน้ำใช้ในการทำการเกษตร และเป็นแหล่งเพาะพันธุ์ปลา หนองม่วง เป็นแหล่งผลิตน้ำประปาของบ้านโป่ง

### ๓.๑.๗ สถานที่สำคัญ/สาธารณูปโภค ในพื้นที่เทศบาลตำบลบุงเลิศ

สถานที่สำคัญ (ระบุรายละเอียด)	ตั้งในพื้นที่ (หมู่ที่)	เบอร์โทร	พิกัดทางภูมิศาสตร์ ระบุพิกัด(GPS)	
		หน่วยงาน	ละติจูด	ลองจิจูด
ตลาดนัดชุมชนบุงเลิศ	๙	-	๑๖.๔๓๑๙๙๒	๑๐๔.๑๘๐๙๕๖
ตลาดนัดชุมชนบ้านโป่ง	๓	-	๑๖.๔๒๕๐๗๗	๑๐๔.๑๕๘๒๖๙
<b>ที่ตั้งประปาหมู่บ้าน</b>				
ที่ตั้งประปาหมู่บ้านบุงเลิศ	๑	-	๑๖.๔๒๙๗๒๖	๑๐๔.๑๘๑๖๗๒
ที่ตั้งประปาหมู่บ้านโป่ง	๓	-	๑๖.๔๒๕๘๗๗	๑๐๔.๑๕๘๐๔๔
ที่ตั้งประปาหมู่บ้านคำอุดม	๔	-	๑๖.๔๒๘๒๐๓	๑๐๔.๑๕๕๕๖๐
ที่ตั้งประปาหมู่บ้านค่านางตุ้ม	๕	-	๑๖.๔๐๘๐๖๖	๑๐๔.๑๑๕๕๒๗
ที่ตั้งประปาหมู่บ้านโนนสวรรค์	๖	-	๑๖.๔๑๒๓๙๘	๑๐๔.๑๐๙๑๖๕
ที่ตั้งประปาหมู่บ้านใหม่ไฟฟ้า	๗	-	๑๖.๔๒๙๘๐๘	๑๐๔.๑๘๘๐๒๕
ที่ตั้งประปาหมู่บ้านหนองม้า	๘	-	๑๖.๔๓๐๐๕๕	๑๐๔.๑๕๙๙๕๘
ที่ตั้งประปาหมู่บ้านเลิศสมบูรณ์	๙	-	๑๖.๔๓๑๕๗๔	๑๐๔.๑๗๙๕๙๕
<b>ที่ตั้งเสาส่งโทรศัพท์มือถือและโทรคมนาคม</b>				
AIS	๘	-		
DTAC	๕	-		
True move	๘	-		

### ๓.๑.๑๐ แผนที่ของ อปท.

#### แผนที่เขตปกครองเทศบาลตำบลบุงเลิศ



### ๓.๒ สถานการณ์ไฟฟ้าในพื้นที่ของ เทศบาลตำบลบุงเลิศ

เทศบาลตำบลบุงเลิศ มีพื้นที่ป่าที่อยู่ในความรับผิดชอบ จำนวน ๒๐ ไร่ แบ่งเป็นพื้นที่ป่าสงวนแห่งชาติ จำนวน ...-... ไร่ พื้นที่ป่าอนุรักษ์ จำนวน ๒๕๐ ไร่ พื้นที่ป่าอื่น ๆ จำนวน ๒๐๐ ไร่

โดยในปีงบประมาณ พ.ศ. ๒๕๖๙ สถานการณ์ไฟฟ้าในพื้นที่ของ เทศบาลตำบลบุงเลิศ (๑ ตุลาคม ๒๕๖๗ - ๓๐ กันยายน ๒๕๖๙) มีการเกิดเหตุไฟไหม้ในพื้นที่ป่า ดังนี้

ประเภทป่าที่เกิดไฟไหม้	จำนวนครั้งที่เกิดเหตุไฟไหม้ (ครั้ง)	ผลกระทบ (ไร่)	สาเหตุของการเกิดไฟไหม้
๑. พื้นที่ป่าสงวนแห่งชาติ	-	-	
๒. พื้นที่ป่าอนุรักษ์	๒	๒๐	คนเผาเพื่อหาของป่า
๓. พื้นที่ป่า.....	-	-	

#### หมายเหตุ :

1. ให้องค์กรปกครองส่วนท้องถิ่นระบุชนิดป่าในพื้นที่อยู่ในความรับผิดชอบพร้อมขนาดพื้นที่
2. หากองค์กรปกครองส่วนท้องถิ่นไม่ได้บันทึกสถิติจำนวนครั้งในการเกิดเหตุไฟไหม้ ให้องค์กรปกครองส่วนท้องถิ่นประสานกับสำนักจัดการทรัพยากรป่าไม้หรือหน่วยงานอื่นที่เกี่ยวข้องในพื้นที่ที่รับผิดชอบเพื่อขอข้อมูลมาใช้ประกอบการจัดทำแผนฯ

#### ๔. วิสัยทัศน์

การป้องกันและควบคุมไฟฟ้า เพื่ออนุรักษ์และรักษาไว้ซึ่งทรัพยากรของแผ่นดิน

## ๕. พันธกิจ

(๑) สร้างความรู้ความเข้าใจพร้อมทั้งปลูกจิตสำนึกให้กับประชาชนที่มีถิ่นอาศัยและพื้นที่ทำการเกษตร ที่อยู่รอบแนวเขตป่าอนุรักษ์ให้มีส่วนร่วมในการป้องกันไฟป่า

(๒) สร้างเครือข่ายองค์กรในการป้องกันไฟป่า โดยร่วมกับภาครัฐ ภาคประชาชนรวมทั้งและองค์กรเอกชนที่เกี่ยวข้อง

(๓) ดำเนินงานในลักษณะภาคีเครือข่าย เพื่อให้ทุกภาคส่วนได้มีส่วนร่วมและตระหนักถึงความสำคัญในการป้องกันไฟป่า

## ๖. พื้นที่เป้าหมาย

พื้นที่ป่าอนุรักษ์และพื้นที่ทำการเกษตรทั่วไป

## ๗. ตัวชี้วัด

จำนวนการเกิดไฟป่าในพื้นที่ลดลงร้อยละ ๕๐ เมื่อเทียบกับปีก่อน

### หมายเหตุ:

๑. หากองค์กรปกครองส่วนท้องถิ่นไม่มีสถิติการเกิดไฟป่าในพื้นที่ ให้ประสานกับสำนักจัดการทรัพยากรป่าไม้ในพื้นที่เพื่อขอข้อมูลมาใช้เป็นตัวประกอบตัวชี้วัด

๒. องค์กรปกครองส่วนท้องถิ่นสามารถเพิ่มเติมตัวชี้วัดได้ตามความเหมาะสม

## ๘. มาตรการ

เพื่อให้การป้องกันและควบคุมไฟป่าของ (ระบุชื่อ อบท.) ..... เป็นไปด้วยความเรียบร้อย และมีประสิทธิภาพ จึงได้กำหนดมาตรการ ดังนี้

### ๘.๑ มาตรการระยะเตรียมการ

- ๑) จัดทำแผนการป้องกันและควบคุมไฟป่า
- ๒) ถอดบทเรียนจากการดำเนินงานในปีที่ผ่านมา
- ๓) จัดหาอาสาสมัครป้องกันและควบคุมไฟป่า
- ๔) เตรียมความพร้อมด้านบุคลากร อุปกรณ์ เครื่องมือ และยานพาหนะ
- ๕) จัดฝึกอบรมให้ความรู้แก่อาสาสมัครป้องกันและควบคุมไฟป่า
- ๖) ซักซ้อมแผนระดมพลดับไฟป่า
- ๗) ลาดตระเวนในพื้นที่เสี่ยง
- ๘) ประชาสัมพันธ์เชิงรุก สร้างความเข้าใจแก่ประชาชน และขอความร่วมมือประชาชนงดการเผา

### หมายเหตุ:

๑. อบท. สามารถเพิ่มเติมมาตรการได้ตามที่เห็นสมควร

๒. การจัดหาอาสาสมัครป้องกันและควบคุมไฟป่าขององค์กรปกครองส่วนท้องถิ่น เป็นไปตามมติคณะกรรมการกระจายอำนาจให้แก่องค์กรปกครองส่วนท้องถิ่น ที่ได้กำหนดให้แบ่งขนาดพื้นที่ป่าสงวนแห่งชาติที่ได้รับการถ่ายโอนจากกรมป่าไม้ออกเป็น ๓ ขนาด ได้แก่ ขนาดเล็ก มีพื้นที่ตั้งแต่ ๑ - ๔๙,๙๙๙ ไร่ ขนาดกลาง ๕๐,๐๐๐ - ๑๐๐,๐๐๐ ไร่ และขนาดใหญ่ ตั้งแต่ ๑๐๐,๐๐๐ ไร่ ขึ้นไป โดยได้กำหนดให้มีจำนวนอาสาสมัครป้องกันและควบคุมไฟป่า ดังนี้ ขนาดเล็ก ๑๕ คน ขนาดกลาง ๓๐ คน และขนาดใหญ่ ๔๕ คน (ตามหนังสือกรมส่งเสริมการปกครองท้องถิ่น ด่วนที่สุด ที่ มท ๐๘๒๐.๓/ว ๓๐๕๑ ลงวันที่ ๒๑ ธันวาคม ๒๕๖๔)

## ๘.๒ มาตรการระยะเผชิญเหตุ

- ๑) การออกคำสั่งใช้อาสาสมัครป้องกันและควบคุมไฟฟ้าขององค์กรปกครองส่วนท้องถิ่น
- ๒) จัดชุดเฝ้าระวังและเผชิญเหตุ
- ๓) ติดตาม/ตรวจสอบสถานการณ์
- ๔) บูรณาการร่วมกับหน่วยงานที่เกี่ยวข้องในการเผชิญหรือเข้าระงับเหตุ

### หมายเหตุ :

๑. อปท. สามารถเพิ่มเติมมาตรการได้ตามที่เห็นสมควร
๒. การออกคำสั่งเพื่อใช้อาสาสมัครป้องกันและควบคุมไฟฟ้าขององค์กรปกครองส่วนท้องถิ่นในการดำเนินการกิจป้องกันและควบคุมไฟฟ้าเป็นไปตามแนวทางหนังสือกรมส่งเสริมการปกครองท้องถิ่น ที่ มท ๐๘๐๘.๒/ว ๓๘๘ ลงวันที่ ๒๕ กุมภาพันธ์ ๒๕๖๔

## ๘.๓ มาตรการระยะบรรเทา

- ๑) ช่วยเหลือเยียวยาผู้ได้รับผลกระทบจากไฟฟ้า
- ๒) สรุปผลกระทบพร้อมการดำเนินการ เพื่อนำไปใช้ในการถอดบทเรียน

### หมายเหตุ :

๑. อปท. สามารถเพิ่มเติมมาตรการได้ตามที่เห็นสมควร
๒. การช่วยเหลือเยียวยาเป็นไปตามหนังสือกระทรวงมหาดไทย ด่วนที่สุด ที่ มท ๐๘๐๘.๒/ว ๕๙๑๑ ลงวันที่ ๕ กรกฎาคม ๒๕๖๖

## ๙. การปฏิบัติการ

เพื่อกำหนดให้การปฏิบัติการในป้องกันและควบคุมไฟฟ้าเป็นไปด้วยความเรียบร้อย จึงได้กำหนดให้นายกเทศมนตรีตำบลบึงเลิศ ในฐานะผู้อำนวยการท้องถิ่น ซึ่งมีอำนาจในการสั่งการควบคุม และกำกับดูแลการปฏิบัติหน้าที่ของเจ้าพนักงานและอาสาสมัครและมีปลัดเทศบาลตำบลบึงเลิศ เป็นผู้ช่วยผู้อำนวยการท้องถิ่น ตามมาตรา ๒๐ แห่งพระราชบัญญัติป้องกันและบรรเทาสาธารณภัย พ.ศ. ๒๕๕๐ แต่หากพบว่า เหตุดังกล่าวขยายตัวเป็นวงกว้างเกินกว่าศักยภาพที่จะดำเนินการที่จะป้องกันหรือแก้ไขปัญหาได้ เทศบาลตำบลบึงเลิศประสานงานกับกรมป่าไม้เพื่อเข้ามาแก้ไขปัญหาและให้ความช่วยเหลือต่อไป ในกรณีนี้ เทศบาลตำบลบึงเลิศ จึงได้จัดทำแผนป้องกันและควบคุมไฟฟ้าของ เทศบาลตำบลบึงเลิศ โดยแบ่งแผนการดำเนินงานการป้องกันและควบคุมไฟฟ้าออกเป็น ๓ ระยะ ได้แก่ ระยะเตรียมการ ระยะเผชิญเหตุ และระยะบรรเทา โดยมีรายละเอียดดังนี้

๙.๑ ระยะเตรียมการ (ระหว่างวันที่ ๑ ตุลาคม - ๓๑ ธันวาคม)

ลำดับ ที่	กิจกรรม	พ.ศ. ๒๕๖๘			พ.ศ. ๒๕๖๙									งบประมาณ	หน่วยงาน ที่รับผิดชอบ
		ต.ค.	พ.ย.	ธ.ค.	ม.ค.	ก.พ.	มี.ค.	เม.ย.	พ.ค.	มิ.ย.	ก.ค.	ส.ค.	ก.ย.		
๑	จัดทำ/ปรับปรุง แผนการป้องกัน และควบคุมไฟฟ้า	←→													
๒	ถอดทบทเรียนจากการดำเนินงาน ในปีที่ผ่านมา	←→	→												
๓	จัดหาอาสาสมัครป้องกันและควบคุมไฟฟ้า	←→	→												
๔	จัดเตรียมความพร้อมด้านบุคลากร อุปกรณ์ เครื่องมือ ยานพาหนะ	←→	→												
๕	ซักซ้อมแผนระดับพลดับไฟฟ้า	←→	→												
๖	ลาดตระเวนในพื้นที่เสี่ยง	←→	→												

\*หมายเหตุ :

๑. อปท. สามารถเปลี่ยนแปลงหรือเพิ่มเติมกิจกรรมจากข้างต้นได้ เพื่อให้เกิดความเหมาะสมต่อบริบทหรือการดำเนินการในพื้นที่ของ อปท.
๒. ระยะเวลาการดำเนินงาน อปท. สามารถปรับเปลี่ยนได้ตามความเหมาะสมกับบริบทหรือสถานการณ์ในพื้นที่

๙.๒ ระยะเผชิญเหตุ (ระหว่างวันที่ ๑ มกราคม - ๓๑ พฤษภาคม)

ลำดับ ที่	กิจกรรม	พ.ศ. ๒๕๖๘			พ.ศ. ๒๕๖๙									งบประมาณ	หน่วยงาน ที่รับผิดชอบ
		ต.ค.	พ.ย.	ธ.ค.	ม.ค.	ก.พ.	มี.ค.	เม.ย.	พ.ค.	มิ.ย.	ก.ค.	ส.ค.	ก.ย.		
๑	เข้าระงับเหตุโดยเร็ว และดำเนินการดับไฟป่าในพื้นที่ที่อยู่ในความรับผิดชอบเบื้องต้น พร้อมทั้งควบคุมไม่ให้เกิดไฟลาม				←					→					
๒	บูรณาการร่วมกับเจ้าหน้าที่กรมป่าไม้และกรมอุทยานแห่งชาติ สัตว์ป่า และพันธุ์พืช หากสถานการณ์เกินกว่าความสามารถขององค์กรปกครองส่วนท้องถิ่น				←					→					

\*หมายเหตุ :

๑. อปท. สามารถเปลี่ยนแปลงหรือเพิ่มเติมกิจกรรมจากข้างต้นได้ เพื่อให้เกิดความเหมาะสมต่อบริบทหรือการดำเนินการในพื้นที่ของ อปท.
๒. ระยะเวลาการดำเนินงาน อปท. สามารถปรับเปลี่ยนได้ตามความเหมาะสมกับบริบทหรือสถานการณ์ในพื้นที่

### ๙.๓ มาตรการระยะบรรเทา (ระหว่างวันที่ ๑ มิถุนายน - ๓๐ กันยายน)

ให้องค์กรปกครองส่วนท้องถิ่นตั้งงบประมาณเพื่อเยียวยาฟื้นฟูตามหลักเกณฑ์ที่เกี่ยวข้อง เช่น

๕.๓.๑ กรณีไฟลุกลามไปยังพื้นที่ทำการเกษตรของประชาชน ทำให้พืชตายหรือเกิดความเสียหาย สามารถเบิกจ่ายตามจำนวนพื้นที่ทำการเกษตรจริงที่ได้รับความเสียหาย ทั้งนี้ ต้องไม่เกินครัวเรือนละ ๓๐ ไร่

๕.๓.๒ กรณีไฟป่าลุกลามทำให้สัตว์เลี้ยงตาย หรือสูญหาย หรือมีผลกระทบต่อสุขภาพสัตว์เลี้ยง ให้สามารถช่วยเหลือได้ตามจำนวนที่เสียหายจริง แต่ไม่เกินเกณฑ์การช่วยเหลือที่กำหนด

### ๑๐. กฎหมาย/ระเบียบ/หนังสือสั่งการ ที่เกี่ยวข้อง

๑. พระราชบัญญัติกำหนดแผนและขั้นตอนการกระจายอำนาจให้แก่องค์กรปกครองส่วนท้องถิ่น พ.ศ. ๒๕๔๒

๒. พระราชบัญญัติการสาธารณสุข พ.ศ. ๒๕๓๕ และที่แก้ไขเพิ่มเติม

๓. พระราชบัญญัติป้องกันและบรรเทาสาธารณภัย พ.ศ. ๒๕๕๐

๔. แผนปฏิบัติการกำหนดขั้นตอนการกระจายอำนาจให้แก่องค์กรปกครองส่วนท้องถิ่น (ฉบับที่ ๑)

๕. ระเบียบกระทรวงมหาดไทยว่าด้วยค่าใช้จ่ายในการฝึกอบรม และการเข้ารับการศึกษาของเจ้าหน้าที่ท้องถิ่น พ.ศ. ๒๕๕๗

๖. ระเบียบกระทรวงมหาดไทยว่าด้วยค่าใช้จ่ายเพื่อช่วยเหลือประชาชนตามอำนาจหน้าที่ขององค์กรปกครองส่วนท้องถิ่น พ.ศ. ๒๕๖๖

๗. ระเบียบกระทรวงมหาดไทยว่าด้วยการเบิกค่าใช้จ่ายให้แก่อาสาสมัครป้องกันภัยฝ่ายพลเรือนขององค์กรปกครองส่วนท้องถิ่น พ.ศ. ๒๕๖๐

๘. ระเบียบกระทรวงมหาดไทยว่าด้วยค่าใช้จ่ายในการเดินทางไปราชการของเจ้าหน้าที่ท้องถิ่น พ.ศ. ๒๕๕๕ และที่แก้ไขเพิ่มเติม

๙. หลักเกณฑ์การใช้จ่ายเงินอุดหนุนราชการเพื่อช่วยเหลือผู้ประสบภัยพิบัติกรณีฉุกเฉิน พ.ศ. ๒๕๖๓

๑๐. หลักเกณฑ์วิธีปฏิบัติปลีกย่อยเกี่ยวกับการให้ความช่วยเหลือด้านการเกษตรผู้ประสบภัยพิบัติกรณีฉุกเฉิน พ.ศ. ๒๕๖๔

๑๑. หนังสือกระทรวงมหาดไทย ด่วนที่สุด ที่ มท ๐๘๐๘.๒/ว ๐๕๓๓ ลงวันที่ ๒๗ มกราคม ๒๕๖๓

๑๒. หนังสือกระทรวงมหาดไทย ด่วนที่สุด ที่ มท ๐๘๐๔.๕/ว ๐๙๒๔ ลงวันที่ ๑๒ กุมภาพันธ์ ๒๕๖๓

๑๓. หนังสือกรมส่งเสริมการปกครองท้องถิ่น ที่ มท ๐๘๐๘.๒/ว ๓๘๘ ลงวันที่ ๒๕ กุมภาพันธ์ ๒๕๖๔

๑๔. หนังสือกรมส่งเสริมการปกครองท้องถิ่น ด่วนที่สุด ที่ มท ๐๘๒๐.๓/ว ๓๐๕๑ ลงวันที่ ๒๑ ธันวาคม ๒๕๖๔

๑๕. หนังสือกระทรวงมหาดไทย ด่วนที่สุด ที่ มท ๐๘๐๘.๒/ว ๕๙๑๑ ลงวันที่ ๕ กรกฎาคม ๒๕๖๖

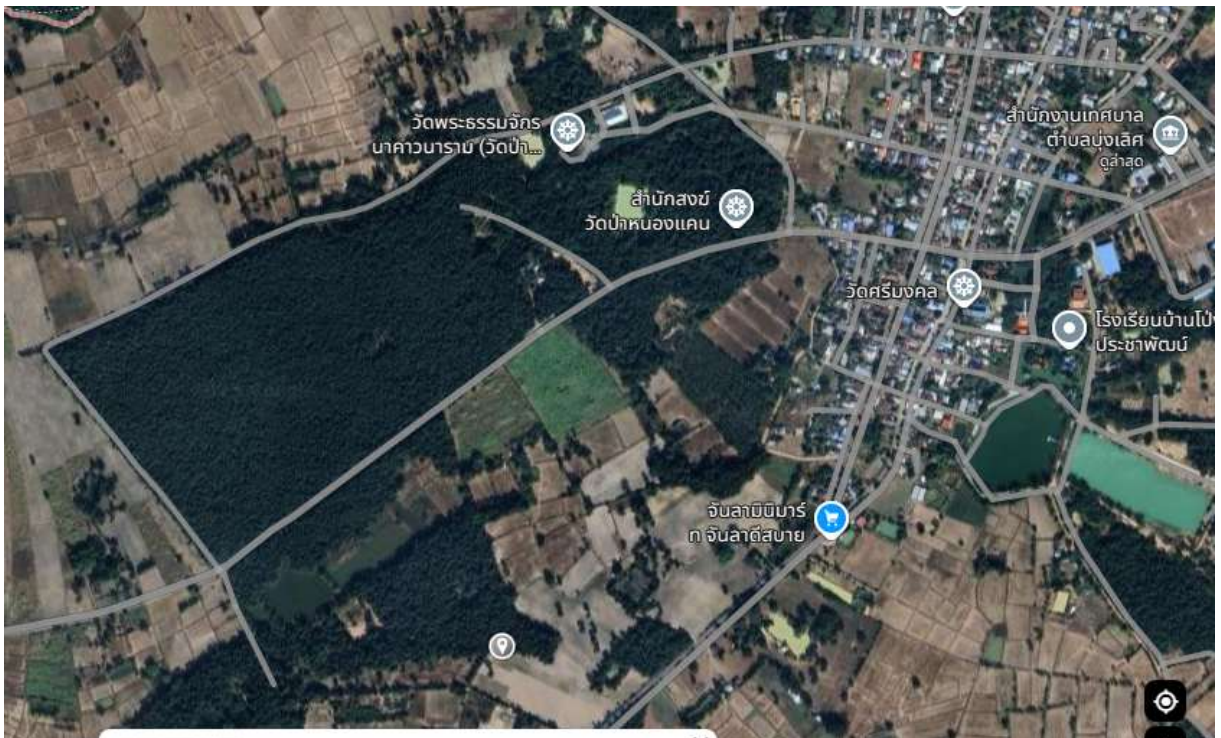
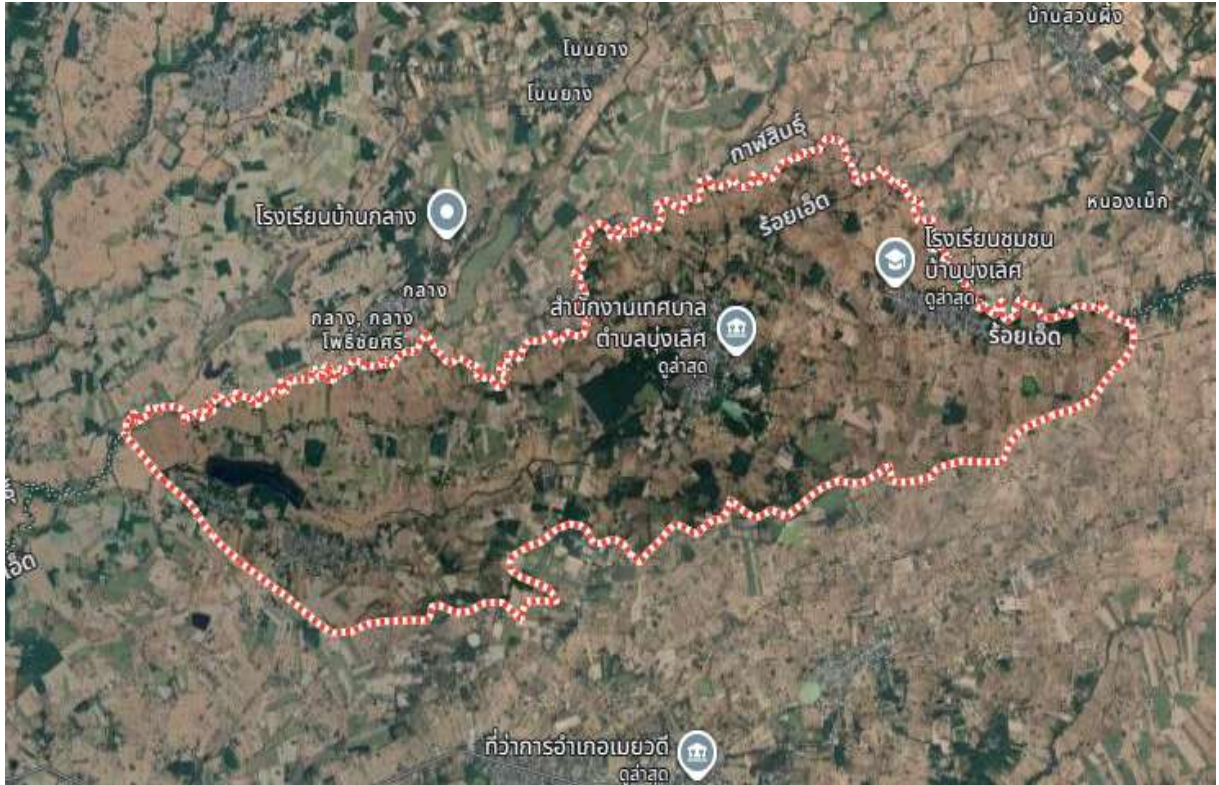
๑๖. หนังสือกระทรวงมหาดไทย ด่วนที่สุด ที่ มท ๐๘๒๐.๓/ว ๑๐๓๘๕ ลงวันที่ ๒๗ ตุลาคม ๒๕๖๖

๑๗. หนังสือกรมส่งเสริมการปกครองท้องถิ่น ด่วนที่สุด ที่ มท ๐๘๒๐.๓/ว ๑๐๙๑ ลงวันที่ ๑๒ มีนาคม ๒๕๖๗

๑๘. คู่มือการจัดการสาธารณภัย สำหรับผู้อำนวยการท้องถิ่น จัดทำโดย กรมป้องกันและบรรเทาสาธารณภัย กระทรวงมหาดไทย

# ภาคผนวก

## ๑.แผนที่แสดงพื้นที่เสี่ยงที่เกิดไฟฟ้า



๒. แผนที่แสดงสถานที่สำคัญในเขตพื้นที่ เทศบาลตำบลบุงเลิศ



### ๓. เบอร์โทรศัพท์ติดต่อเจ้าหน้าที่ในกรณีฉุกเฉิน

ที่	ชื่อ - นามสกุล	ตำแหน่ง	เบอร์โทรศัพท์
๑.	นายถอ เหลาทอง	นายกเทศมนตรีตำบลบึงเลิศ	๐๘๗๒๑๓๐๓๖๕
๒.	นายสุริยัน ชัยฤทธิ์	กำนันตำบลบึงเลิศ	๐๘๓๖๑๒๐๕๒๔

### ๔. เบอร์โทรศัพท์หน่วยงานที่สำคัญ

ที่	หน่วยงาน	เบอร์โทรศัพท์
๑.	เทศบาลตำบลบึงเลิศ	๐๔๓ ๕๐๑๘๘๔
๒.	กู้ชีพเทศบาลตำบลบึงเลิศ	๐๔๓ ๕๐๑๘๘๓
๓.	ที่ว่าการอำเภอเมยวดี	๐๔๓ ๕๗๗๔๑๗
๔.	สถานีตำรวจภูธรเมยวดี	๐๔๓ ๕๗๗๐๖๖
๕.	ป้องกันและบรรเทาสาธารณภัยจังหวัดร้อยเอ็ด	๐๔๓ ๕๑๓๐๘๗.

### ๕. บัญชีอุปกรณ์และเครื่องจักรสำหรับการดำเนินภารกิจป้องกันและควบคุมไฟป่า

ที่	อุปกรณ์	จำนวน	ชำรุด	คงเหลือ	หมายเหตุ
๑.	ไม้ตบไฟ	๒	๒	๐	ใช้งานได้ดี
๒.	ลาโค่	๒	-	๒	ใช้งานได้ดี
๓.	ถังน้ำแบบสเปพายหลัง ๒๐ ลิตร	๒	๑	๑	
๔.	รถบรรทุกน้ำดับเพลิง อเนกประสงค์ ๖ ล้อ	๑	-	๑	ใช้การได้ดี
๕.	จอบ	๒	-	๒	ใช้งานได้ดี
๖.	ไม้มือเสือ	๒	-	๒	ใช้งานได้ดี